

Lessons Learns :Influenza Surveillance: BIDI

Chariya Sangsajja, MD.

26 October 2010



วิสัยทัศน์



โรงพยาบาลบาราศนราดुरเปิดดำเนินการ

วันที่ 2 พฤศจิกายน 2503



จอมพลสฤษดิ์ ธนะรัชต์



บาราศ = ปราศจาก
 นราดुर = นร (คน) + อาดुर (ทุกข์เวทนาทั้งกายและใจ)
 บาราศนราดुर = ทำให้ปราศจากความทุกข์เวทนาทั้งกายและใจ

18/01/53

3



นพ.ปรีชา ตันธนาริป์

ผู้อำนวยการสถาบันบาราศนราดुर

Bamrasnaradura Infectious Diseases Institute

“ทำงานต้องมีความสุข”

18/01/53

4
4

วิสัยทัศน์

สถาบันบำราศนราดูร
เป็นเลิศทางวิชาการด้านโรคติดต่อระดับนานาชาติ
และบริการด้านสุขภาพอย่างมีมาตรฐาน

18/01/53

5

พันธกิจ

1. ศึกษา วิจัย พัฒนาองค์ความรู้และเทคโนโลยีในการตรวจ วินิจฉัย รักษา ป้องกัน เพื่อควบคุมโรคและภัยสุขภาพ
2. ถ่ายทอดองค์ความรู้ด้านโรคติดต่อและภัยสุขภาพแก่บุคลากร สาธารณสุขในระดับชาติและนานาชาติ
3. ให้การบริการสุขภาพผู้ป่วยแบบองค์รวมทั้งด้านส่งเสริมป้องกัน รักษา ป้องกันอย่างมีมาตรฐานโดยเฉพาะโรคติดต่ออันตราย และโรคระบาด

18/01/53

6

เป้าประสงค์

1. สถาบันมีผลการศึกษาวิจัยและผลิตองค์ความรู้ที่เป็นแบบอย่างที่ดีเกี่ยวกับโรคติดต่อ
2. ผู้ป่วย / ผู้รับบริการได้รับการบริการแบบองค์รวมที่ได้มาตรฐานและปลอดภัย

18/01/53

7

อัตรากำลังบุคคล

▪ แพทย์	49	คน	(1 : 5057)
▪ ทันตแพทย์	2	คน	(1 : 3978)
▪ เภสัชกร	12	คน	(1 : 19384)
▪ พยาบาลวิชาชีพ	170	คน	(1 : 1561)
▪ พยาบาลเทคนิค	21	คน	
▪ นักเทคนิคการแพทย์	9	คน	
▪ เจ้าหน้าที่อื่นๆ	68	คน	
รวมข้าราชการ	312	คน	
▪ ลูกจ้างประจำ	82	คน	
▪ ลูกจ้างชั่วคราว	454	คน	
▪ พนักงานราชการ	19	คน	
รวมบุคลากรทั้งหมด	867	คน	

18/01/53

8

ลักษณะบริการ

จำนวนเตียงผู้ป่วยใน (ไม่รวมเตียงทารกคลอดปกติ)

จำนวนเตียงตามกรอบ/จำนวนที่ขออนุญาต 650 เตียง (เมื่อมีโรคระบาด)

จำนวนเตียงที่เปิดให้บริการจริง (ไม่รวมเตียงเสริม) 238 เตียง

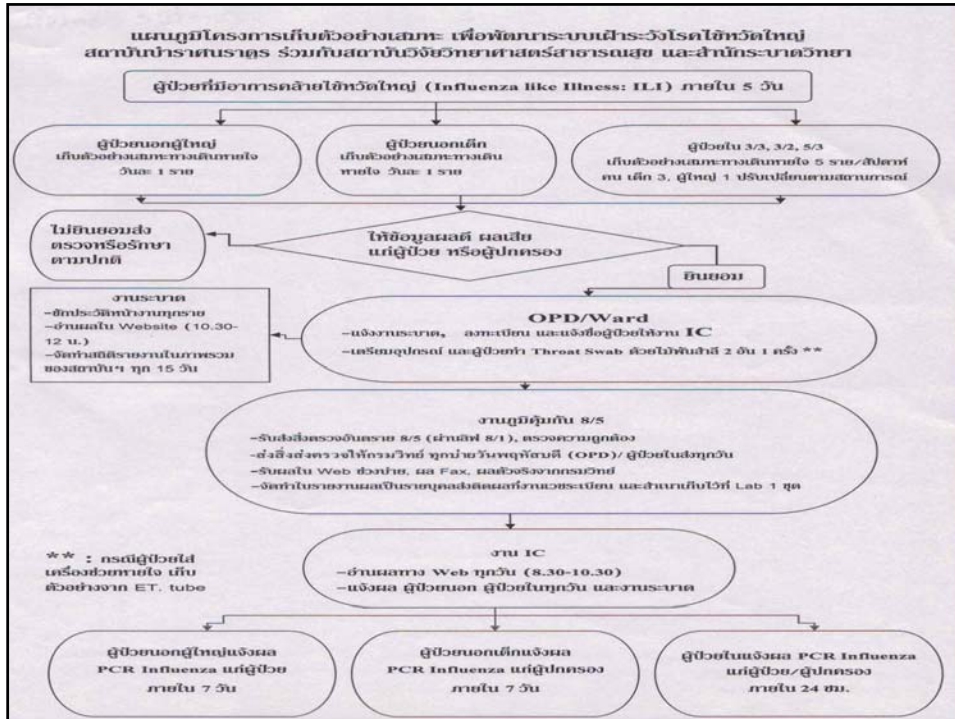
ระดับของการให้บริการ

- () โรงพยาบาลชุมชนหรือโรงพยาบาลทั่วไปขนาดเล็ก (ต่ำกว่า 100 เตียง)
- () โรงพยาบาลทั่วไป (ขนาด 100 เตียงขึ้นไป)
- () โรงพยาบาลเฉพาะทาง
- (✓) โรงพยาบาลศูนย์ / โรงพยาบาลมหาวิทยาลัย / โรงพยาบาลที่ให้การดูแลระดับตติยภูมิ

18/01/53

9





ผู้ป่วยกลุ่มอาการคล้ายไข้หวัดใหญ่ ตั้งแต่วันที่ 14 มกราคม – 30 กันยายน 2553

เดือน	ผู้ป่วยนอก	ILI	Admit	ตัวอย่าง	Positive	ร้อยละ
ม.ค	17,077	1,120	101	20	12	60
ก.พ	16,139	988	107	56	27	48.2
มี.ค	17,512	757	96	64	25	39.1
เม.ย	14,698	376	57	49	17	34.7
พ.ค	15,924	450	38	51	15	29.4
มิ.ย	13,836	596	57	64	23	35.9
ก.ค	17,296	807	66	59	26	44.1
ส.ค	18,266	2,430	197	65	42	64.6
ก.ย	19,327	2,654	235	70	49	70
รวม	153,075	10,178	954	498	236	47.4
ร้อยละ	100	6.6	9.4	18.6	53.1	46.9

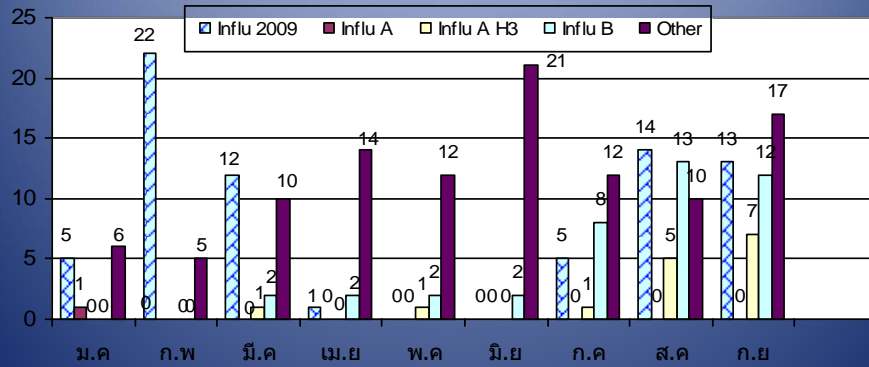
จำนวนผู้ป่วยกลุ่มอาการคล้ายไข้หวัดใหญ่
ตั้งแต่วันที่ 14 มกราคม – 30 กันยายน 2553

	จำนวน	ร้อยละ
ผู้ป่วย ILI ทั้งหมด	10,178	100.0
ผู้ป่วยโครงการส่งตัวอย่าง	498	4.9
ผล Positive	236	47.4
ผล Neg.	262	52.6

จำนวนผู้ป่วยกลุ่มอาการคล้ายไข้หวัดใหญ่
ตั้งแต่วันที่ 14 มกราคม – 30 กันยายน 2553

ผู้ป่วยตรวจพบเชื้อไวรัส	จำนวน236	ร้อยละ100.0
-Pan. Influenza A H1N1 2009	72	30.5
- Influenza A (H3)	15	6.4
- Influenza A	1	0.4
- Influenza B	41	17.4
- เชื้อไวรัสอื่นๆ	107	45.3

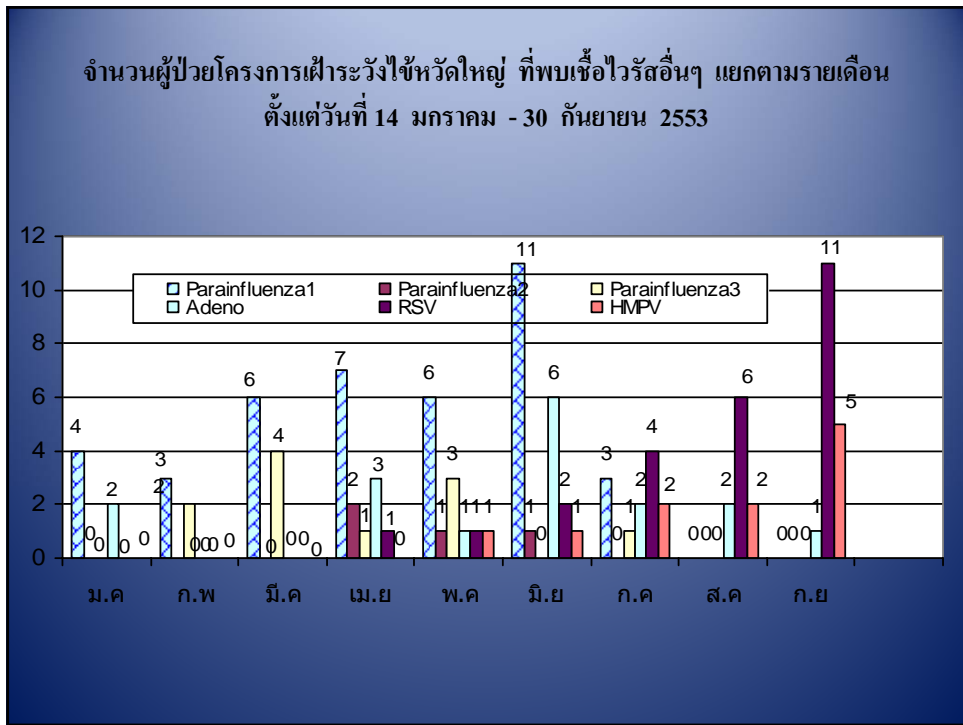
จำนวนผู้ป่วยโครงการเฝ้าระวังไข้หวัดใหญ่ แยกตามชนิดสายพันธุ์ที่ตรวจพบ
ตั้งแต่วันที่ 14 มกราคม - 30 กันยายน 2553



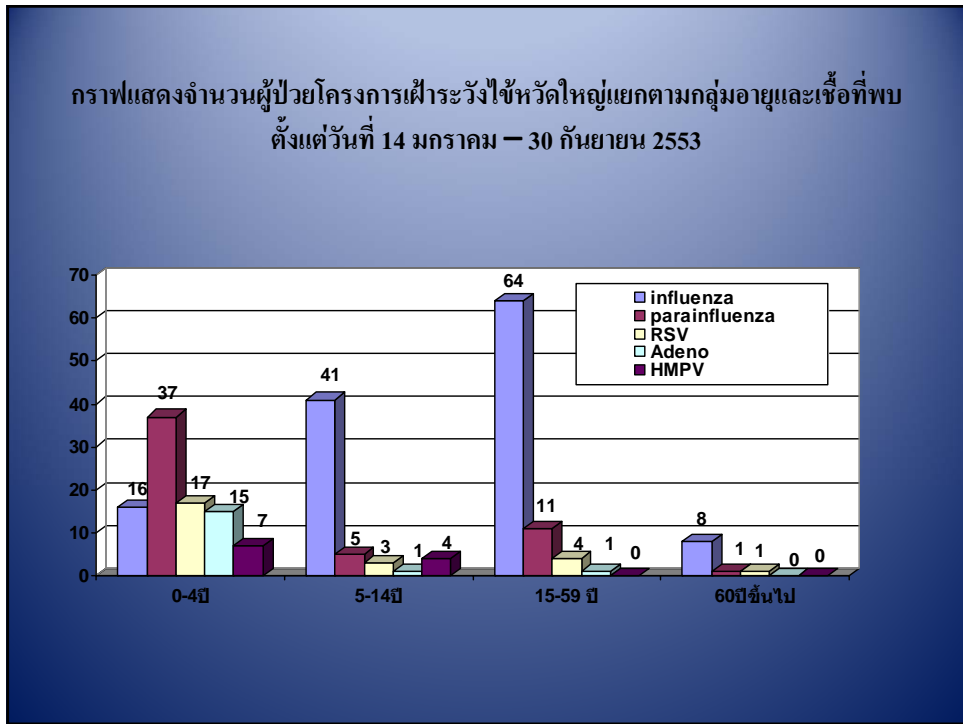
จำนวนผู้ป่วยกลุ่มอาการ ILI ที่พบเชื้อไวรัสอื่นๆ
ตั้งแต่วันที่ 14 มกราคม - 30 กันยายน 2553

ผู้ป่วยพบเชื้อไวรัสอื่นๆ	จำนวน 107	ร้อยละ 45.3
- RSV	25	10.6
- Adeno virus	17	7.2
- Parainfluenza type1	39	16.5
- Parainfluenza type2	4	1.7
- Parainfluenza type3	11	4.7
- HMPV	11	4.7

จำนวนผู้ป่วยโครงการเฝ้าระวังไข้หวัดใหญ่ ที่พบเชื้อไวรัสอื่นๆ แยกตามรายเดือน
ตั้งแต่วันที่ 14 มกราคม - 30 กันยายน 2553



กราฟแสดงจำนวนผู้ป่วยโครงการเฝ้าระวังไข้หวัดใหญ่แยกตามกลุ่มอายุและเชื้อที่พบ
ตั้งแต่วันที่ 14 มกราคม - 30 กันยายน 2553



ผู้ป่วยกลุ่มอาการคล้ายไข้หวัดใหญ่ที่ตรวจพบเชื้อ
แยกตามกลุ่มอายุ และเชื้อที่ตรวจพบ
ตั้งแต่วันที่ 14 มกราคม – 30 กันยายน 2553

กลุ่มอายุ	ส่ง PCR	Influ 2009	Influ A	Influ A	Influ B	รวม Influ	Para 1	Para 2	Para 3	รวม Para	RSV	ADEN O	HMPV	รวม
			H3											
0-4	167	9	2	0	5	16	25	2	10	37	17	15	7	92
5-14	103	16	3	1	21	41	4	1	0	5	3	1	4	54
15-59	201	41	8	0	15	64	9	1	1	11	4	1	0	80
>=60	27	6	2	0	0	8	1	0	0	1	1	0	0	10
รวม	498	72	15	1	41	129	39	4	11	54	25	17	11	236

อายุต่ำสุด 1 เดือน อายุมากที่สุด 92 ปี อายุเฉลี่ย 17.5 ปี

ผู้ป่วยใน กลุ่มอาการคล้ายไข้หวัดใหญ่ ตั้งแต่วันที่ 14 มค. – 30 กย. 2553

เดือน	ส่ง ตัวอย่าง	Pan fluH1	FluH3	FluB	Para 1	Para 3	Adeno	RSV	HMPV
มค.	3	3	0	0	0	0	0	0	0
กพ.	19	10	0	0	2	0	0	0	0
มีค.	28	9	1	1	0	2	0	0	0
เมย	18	1	0	0	1	1	1	0	0
พค.	13	0	0	1	1	1	0	1	0
มิย.	20	0	0	0	4	0	3	1	0
กค.	20	2	0	3	2	1	0	2	1
สค.	34	10	3	5	0	0	2	2	3
กย.	22	2	2	6	0	0	0	6	2
รวม	177	37	6	16	10	5	6	12	6

สรุป

สิ่งที่ได้เรียนรู้

- ข้อมูลทางระบาดวิทยาและห้องปฏิบัติการเพื่อเตรียมพร้อมรับการระบาดของไข้หวัดใหญ่
- ข้อมูลทางห้องปฏิบัติการและระบาดวิทยาของเชื้อไวรัสระบบทางเดินหายใจอื่นๆ
- การบริหารจัดการระบบการเฝ้าระวังในโรงพยาบาล

สิ่งที่ควรพัฒนา

- ความรวดเร็วและทันการณ์ของข้อมูลที่ได้รับ
- การเผยแพร่ข้อมูลแก่บุคลากรในโรงพยาบาลเพื่อนำไปใช้ประโยชน์



ขอบคุณค่ะ